

ÚDOLÍ JIZERY RIEGROVA STEZKA

„Nad míru příjemnou jest procházka touto stezkou, která rovněž Riegrovo jméno nese. Kráčíte tudy jako v parku a přece jste v lůně čisté přírody, jejíž vzhled změnila ruka lidská jenom zřízením železniční trati na druhé straně údolí. Ta však celkovému dojmu krásna ni v nejmenším nezdá se vaditi. Rozkošně se vám tu dýchá v nezkaženém lesním ozónu i usedáte tu a tam na lavičky, jichž po cestě dostí naseto, nechávající své myšlenky doprovázeti ladnou hudbou dováděvých jizerských vlnek. Mile lahodí oku sytá zeleň úzkého koberce lučiny táhnoucí se mezi stezkou a břehem vody jizerské.“ (Jan Kamenický)

Řeka Jizera pramenící na svazích hory Smrk v Jizerských horách přitéká po téměř 50 km dlouhé pouti do Semil. Město dělí na dvě části – Semily a Podmoklice – a opouští je romantickým skalnatým kaňonem. Pokračuje do Toušeně, kde se vlévá do Labe jako jeho největší pravostranný přítok (celková délka je 165 km).

Údolí Jizery, přírodní rezervace o rozloze cca 125 ha, vyhlášená v roce 1951, se nachází těsně pod Semily mezi Bítouchovem a Podspálovem. Kaňonovité údolí se smíšenými lesními porosty skrývá geologicky cenné skalní ochozy. Přírodní rezervací vede po pravém břehu Jizery Riegrova stezka. Turistická stezka byla v roce 1983 doplněna o naučnou stezku.

Z HISTORIE RIEGROVY STEZKY

V roce 1901 byl na schůzi **Okrašlovacího spolku v Semilech** podán návrh, aby byl nově vzniklý městský park (Palackého sady) propojen s údolím Jizery turistickým chodníkem. Ten by vedl až na Spálov a navázal tam na stezku spojující Podspálov a Železný Brod. Nápad byl přijat s nadšením, avšak pro přetrvávající neshody s firmou Schmitt, přes jejíž pozemky měla stezka vést, byla realizace odložena. Teprve v roce 1908, kdy se vztahy mezi městem a firmou zlepšily, započaly odbory Klubu českých turistů v Semilech a Železném Brodě s výstavbou. Náročná stavba, při které bylo vystřeleno velké množství dynamitu, trvala tři měsíce (jen vrtání dvanáctimetrového tunelu v závěru stezky zabralo celých šest týdnů).

Stezka byla slavnostně otevřena **10. října 1909** a ihned se setkala s obrovským zájmem turistů. O tom svědčí zápisy za první rok, které uvádějí 195 početných výprav a 80 tisíc návštěvníků. Do Semil byly za účelem návštěvy Riegrovy stezky vypraveny i zvláštní vlaky, do Čech i zahraničí byly rozeslány statisíce pohlednic Semil a Riegrovy stezky. Ani v následujících letech popularita stezky neklesala.

Původní podoba stezky se samozřejmě do dnešních dnů nedochovala. Na vzhledu jizerského údolí se odrazil technický pokrok, ať to byla výstavba pardubicko-liberecké tratě se sérií tunelů, nebo výstavba **hydroelektrárny ve Spálově**. Unikátní vodní dílo sice ovlivnilo průtok řeky, ale nenarušilo nijak krásu údolí a Riegrova stezka stále patří k nejvyhledávanějším cílům na Semilsku.

Vjezd cyklistům na Riegrovo stezku zakázán!



Soutok Jizery a Kamenice se spálovskou hydroelektrárnou

MĚSTSKÉ INFORMAČNÍ STŘEDISKO

Veškeré informace o regionu Horní Pojizeří získáte v informačním středisku v Semilech:

- turistické cíle
- tipy na výlety
- možnosti ubytování a stravování
- prodej map a průvodců

Nashledanou v Horním Pojizeří!

Městské informační středisko v Semilech

Riegrovo náměstí 68, 513 01 Semily

tel.: 481 624 721

info@semily.cz

www.semily.cz



HORNÍ POJIZEŘÍ

RIEGROVA STEZKA

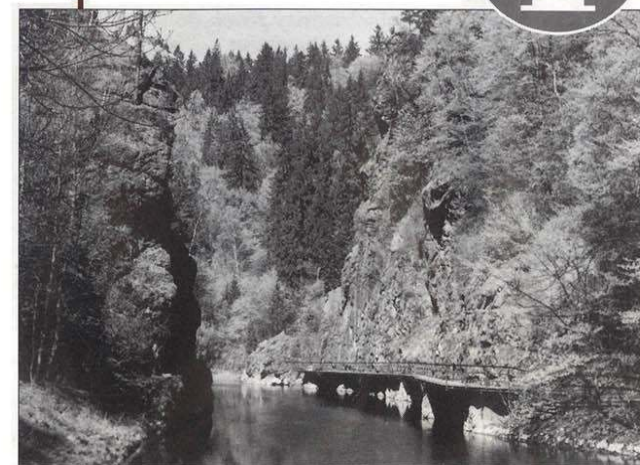
TURISTICKÉ INFORMACE

HISTORIE

TIP NA VÝLET

ÚDOLÍ JIZERY

S RIEGROVOU TURISTICKOU
STEZKOU



TIP NA VÝLET ÚDOLÍ JIZERY – RIEGROVA STEZKA

Semily – Bítouchov – Údolí Jizery – Spálov, 5,5 km

Trasa začíná na semilském náměstí, odkud se vydáme po červené značce kolem sousoší Antala Staška a Ivana Olbrachta. Asi po 2 km dojdeme do místní části Bítouchov se zvonici z roku 1812, která je cennou památkou podkrkonošského lidového stavitelství.

Projdeme Bítouchovem a po lesní cestě se dostaneme na začátek Riegrovy stezky. Vstupní skalní bránu překonáme po visuté železné galerii, dlouhé 77 m.

Kdysi velmi úzká skalní soutěska, místy jen jeden metr široká, byla příčinou častých povodní v semilské kotlině. Kvůli stavbě a bezpečnému provozu přádelny v Semilech nechal v roce 1870 továrník Schmitt soutěsku rozšířit na dnešních 15–20 metrů.

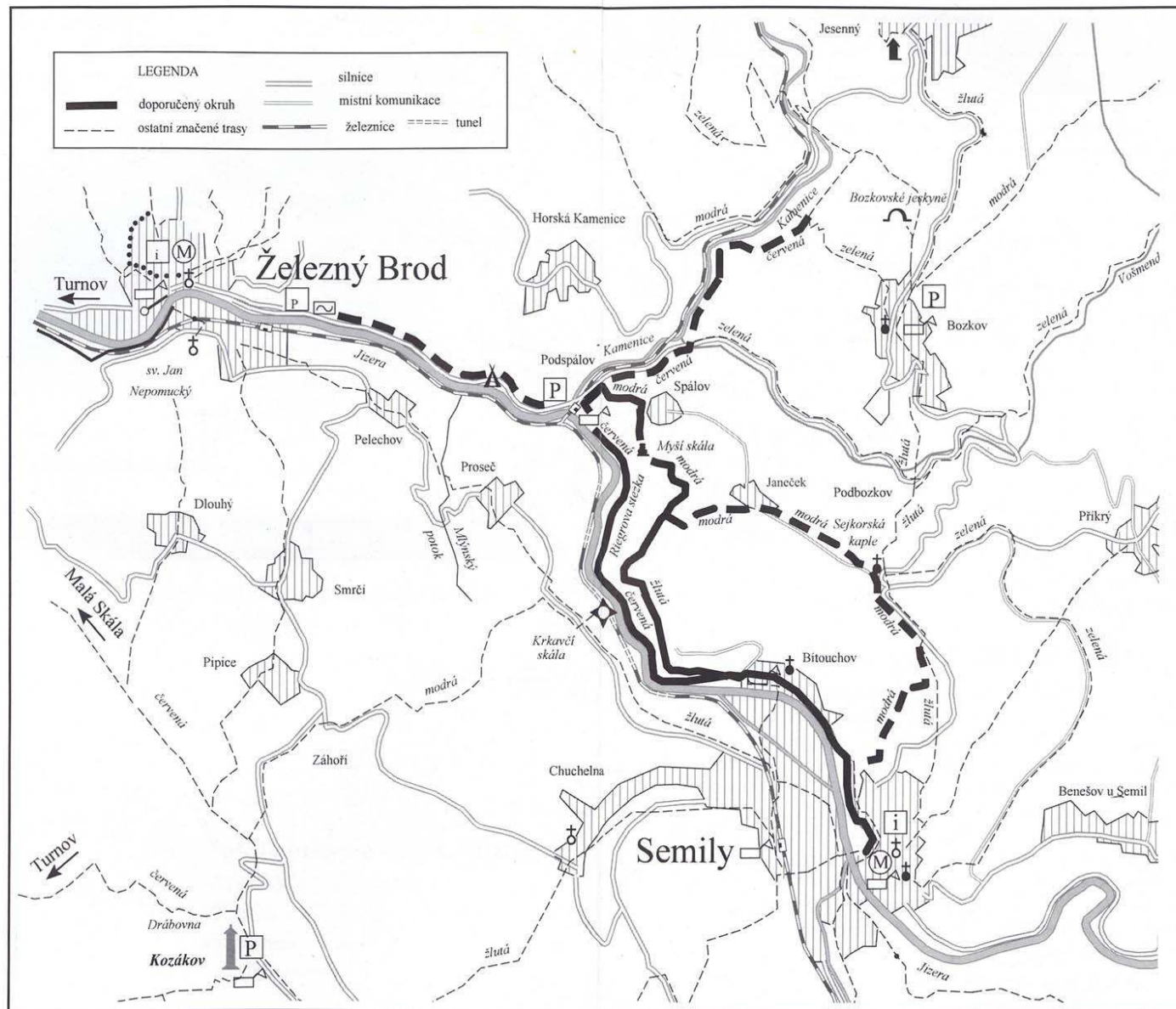


Stezka pokračuje kolem jezu, kde začíná 1300 metrů dlouhý tunel, který odvádí vodu do podspálovské hydroelektrárny. Mineme skálu podobnou lvu (**U kamenného lva**) a serpentinami vystoupáme ke skalnímu útesu. Na jeho plošině je **Böhmová vyhlídka**, pojmenovaná po prvním předsedovi semilského odboru KČT, spoluzakladateli Riegrovy stezky. V její blízkosti je umístěno zastřešené odpočívadlo, tzv. „pěšorest“. Nyní se nacházíme v nejkrásnější partii kaňonu s výhledem na **Krkavčí skálu**, na řečiště plné balvanů a na **železniční trať** na protilehlém břehu.

Zřízení **trať Pardubice – Liberec** v padesátých letech 19. století znamenalo první významný zásah člověka do panenské přírody jizerského údolí. Tato trať patří ke středoevropským unikátům, neboť na necelých třech kilometrech mezi Bítouchovem a Podspálovem byly ve tvrdé skále proraženy čtyři tunely.

Od pěšorestu sestupujeme až téměř k řece. Asi třicet metrů před místem, kde stezka prochází dvanáctimetrovým tunelem ve skále, se při zimním a předjarním tání tvoří krásný ledopád. Kolem **pramene Antala Staška**, upraveného v roce 1924 na studánku, dojdeme až k podspálovské hydroelektrárně z let 1921–1926, která je dodnes v provozu. Přílehlý hotel Pod Spálovem, původně Crhova turistická chata z roku 1929, je příhodným místem k odpočinku a občerstvení. Zde, na soutoku řek Jizery a Kamenice, se můžeme rozhodnout, jak bude naše cesta pokračovat:

- Z Podspálova můžeme pokračovat po červené značce po silnici podél Jizery do Železného Brodu a zpět do Semil vlakem, nebo pěšky po žluté kolem Krkavčí skály.
- Zpět do Semil se můžeme vydat **Kamenického stezkou** (značenou modře a žlutě) spojující soutok Kamenice a Jizery



UŽITEČNÁ INFORMACE

s Bítouchovem. Ze skalních vyhlídek na stezce je nejznámější Myší skála, vystupující z příkré stráně do výšky 25 metrů, zpřístupněná již v roce 1926.

● Další variantou pokračování výletu z Podspálova je červeně značená **Palackého stezka**, procházející divokým skalnatým údolím Kamenice ke zřícenině hradu Návárov a do Tanvaldu. Z Tanvaldu se můžeme vrátit zpět do Semil vlakem.

Hotel Pod Spálovem
hotel, restaurace

Spálov 27, 468 22 Železný Brod (pošta)
tel.: 481 621 972